

## ARAŞTIRMACI VE ÖZGÜN

Çevremize şöyle bir göz attığımız zaman gördüğümüz tekdüze yapılaşma ve bir yeri tarif ederken röper olarak binaları değil de başka unsurları kulanmamıza neden olan kimliksizlik için söylenecek çok şey vardır Bunların arasında i-mar yönetmeliklerimizin kısıtlamalarına bağlı kalınarak en fazla inşaat/kullanım alanı elde etme düşüncesi bulunmaktadır...

Parsel sınırlarının izin verdiği taban alanı, kat çıkmaları ve yükseklikleri en üst sınırdaki kullanılmaktadır. Geriye bu sınırlar içinde iç mekansal ve cepheye yönelik düzenlemeyi sağlamak kalmaktadır.

Bununla birlikte son yıllarda görülen gelişmeler çok cesaret verici ve sevindirici... Bunlar arasında Aytaç Manço'nun Balmumcu villaları ve Feneryolu'ndaki apartmanın cephe uygulamasını yayınlarken, ana düşüncemiz yenilikçi bir yaklaşımın, mevcut olumsuz koşullara rağmen denenmiş olmasıydı. Villalarda farklı parsel oluşumlarının getirdiği i-mar sınırları içinde farklı plan tiplerinden hareketle ortak mimari karakterlere sahip sokağın bir yüzünün oluşturulması, apartman cephesinde ise yapılmakta olan bir binaya sadece cephe yönünden yaklaşarak neler yapılabileceğinin araştırılması yönleriyle getirilen yorum ilginizi çekecektir.

Yapının simgesel biçimi ve dokunulmazlığı... Yüzyıllar boyunca dinsel mimaride yığma yapı tekniğinin sınırlarını kubbe, kemer ile zorlayarak yaratılan mekanlar son derece görkemli, etkileyici ve zamanın gereklerine uygun olmuştu. Bu şekildeki strüktürel biçimin dinsel kimlik kazanarak zamanla simgeleşmesi, onu gittikçe daha dokunulmaz hale getirdi.

Öyle ki, dinsel kullanıma sahip yapılar, betonarme, demir ve çelik gibi yapı tekniklerinin geliş-

miyle daha farklı mekan ve biçimlerde tasarlanabilecek iken, birbirinin benzeri ve farklı ölçülerde yapılmakta, bununla birlikte eski görkem ve etkiye ulaşamamaktadır.

Behruz Çinici'nin TBMM Kampusu Meydan-ibadet-Kitaplık Kompleksi'nde Mimar Sinan'dan bu yana değişmeyen cami biçimini

günümüz teknolojisi ile yeni baştan yorumlayarak bu alanda yeni bir felsefe ve mimari ortaya koyarak konuya getirdiği yeni kavramlar hala tartışılmakta... Tasarım için ortaya koyduğu kararlılık ve meseleye yaklaşım biçimi, eserin bu derece özgün olmasını sağlamıştır.

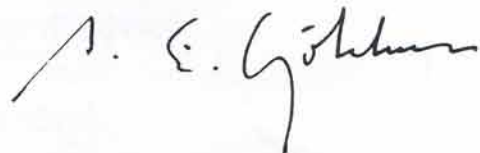
Amerikan Mimarlık Örgütü AIA'ya bağlı IFRAA (Interfaith Forum on Religion Art and Architecture) tarafından, her yıl dinsel kullanıma yönelik o-

larak gerçekleştirilen projeler; tasarım, dinsel ve toplumsal duyarlılık, programları yönünden değerlendirilerek ödüller verilmektedir.

1991 yılı için onur ödülü verilmek üzere belirlenen projelerden birisi Cumhur Keskinok'un Ankara Gölbaşı TEK Kampusu Camisi'ydi. Cumhur Keskinok, dinsel yapılardaki geleneksel biçim kimliğini farklı bir şekilde, betonarmenin olanaklarını yalın ve kütle etkisiyle kullanarak vurgulamış... Kendisini eseri ve almış olduğu ödül için kutlar, genç tasarımcılarımıza örnek olmasını dileriz.

Bol tasarımlı günlere...

A. ERCE GÖKHAN, mimar







◀ Sokağın Perspektifi





# BİR SOKAĞA PROFİL VERMEK



İşveren	: Halis Toprak Holding A.Ş.
Tasarım	: Aytaç Manço Y. Mimar (GSA)
Tasarım Sorumluları	: Nilüfer Erdiñç, Mimar (İTÜ) Gülgün Türkođlu, Mimar (İTÜ)
Statik	: Şevket Koç İnş. Y. Müh.
Mekanik	: Hüseyin Akyüz Mak. Müh.
Elektrik	: Gürsel Insel Elk. Müh.
Tasarım Tarihi	: 1988
Uygulama Tarihi	: Toprak İnşaat A.Ş.
Uygulama Tarihi	: 1989 - 1990, Balmumcu

## AYTAÇ MANÇO

Birbirinden boyut, biçim ve alan olarak farklı üç parsellik iki ayrı yapı adasından oluşan 6 villalık sıra yerleşimde, toplam inşaat alanları 600 - 800 m<sup>2</sup> arasında değişen 6 ayrı tasarım geliştirildi. Ancak iki bodrum, zemin ve birinci katlardan oluşan her yapının program ve mimari anlayışı bir tutularak bütünlük sağlandı.

Bahçeden bir kapalı merdivenle önce birinci bodrumdaki hizmetli dairesine, sonra da ikinci bodruma inilmektedir. Burada ısıtma-merkezi ve çok amaçlı depo alanı bulunmaktadır.

Birinci bodrum kat ise iç merdivenle doğrudan zemin ve birinci kata bağlanmaktadır. Şömineli oturma - bar, bilardo ve kitaplık alanları, açılabilen geniş ve camlı bir bölme ile sauna, duş, şok havuzu ve soyunma-WC bölümüne bağlanmaktadır. Havuz çevresinde çeşitli kondisyon aletleri bulunmaktadır. Bodruma inen merdivenin yakındaki bir kapıdan çamaşır- ütü odası ile banyo, mutfak ve yatak-yaşamadan oluşan hizmetli bölümüne geçilmektedir.

Etkileyici bir söve ile çerçevelenmiş kapıdan girilen zemin katı holünde, içinde yemek yenilebilen geniş bir mutfak ile powder room

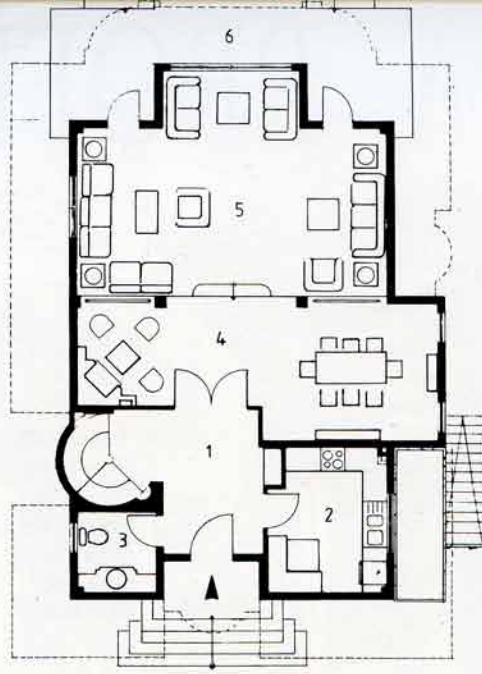
- ◀ Genel Görünüş
- ▼ Ön Cephe



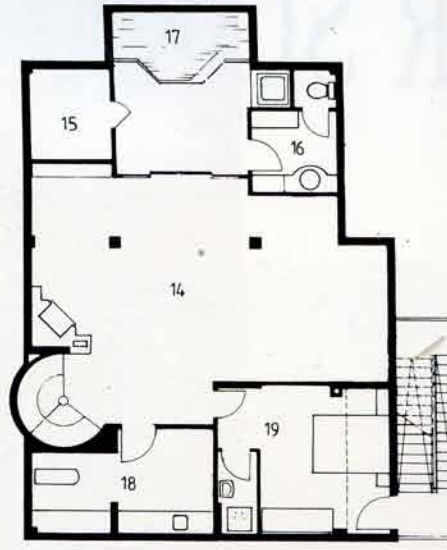


niteliğinde konuk WC bulunmaktadır. Üç katı bağlayan ve dış yüzü cam tuğla kaplı merdiven, plan düzenlemesine göre bazen giriş holünde, bazen salonun içindedir. Giriş katının geri kalan kısmını içeren şömineli salonda yemek ve oturma planları arasında kot farkı bulunmaktadır. Kalabalık davetlerde birinci bodrum rekreasyon alanı ile salonun birlikte kullanılabilmesi amaçlanmıştır.

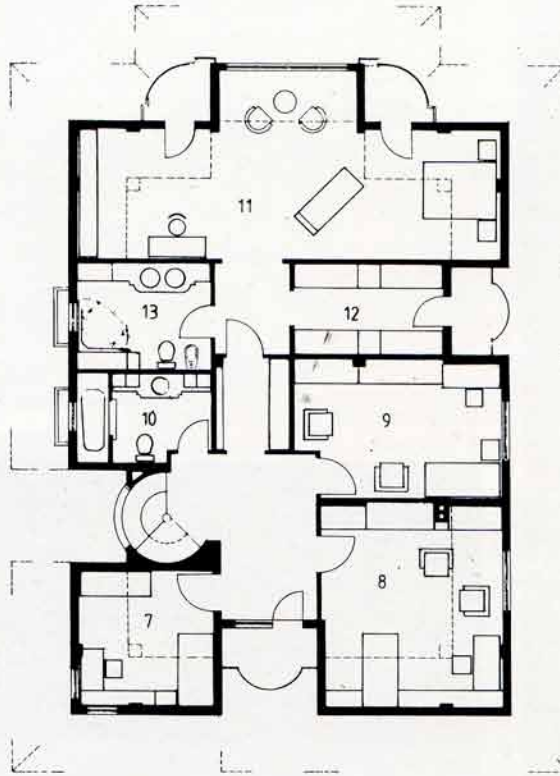
Çıkmalarla büyüyen birinci kat tamamen yatak odalarına ait olup iki bölümden oluşmaktadır. Birinci bölüm ebeveyn dairesidir. Daire girişine giysi dolap odası ile içinde jakuzi, duş, klozet ve çift lavabo bulunan banyo salonu açılmakta, ikinci bir kapı ile de yatak odasına geçilmektedir. Bu oda bir tarafta yatak grubunu, diğer tarafta giysi dolabı, dinlenme kanepesi, kitaplık ve yazı masasını, ortada ise cumba içinde oturma- kahve köşesini içerecek büyüklük ve ferahlıkta tasarlanmıştır. Merdiven sahanlığının açıldığı ikinci bölüm genelde üç geniş yatak odası ve banyo - WC grubunu içermektedir. Büyük planlarda merdiven sahanlığına çok amaçlı kullanılacak bir oda daha eklenmektedir. Isıtımda karma sistem kullanılmıştır. Tüm mermer kaplı olan birinci bodrum ve giriş katı ile birinci kat sahanlık ve banyoları zeminden, parke ve halı kaplanacak yatak odaları ise radyatör ısıtmalı olarak tasarlanmıştır. Yapının dış duvarları, arası yalıtılmış çift duvar örülmüş, zemine kadar inen Fransız pencereler ahşap ve ısıcam olarak uygulanarak ısı ekonomisi sağlanmıştır. Yapılarda gerekli güvenlik önlemleri de alın-



GİRİŞ KAT PLANI



1. BODRUM KAT PLANI

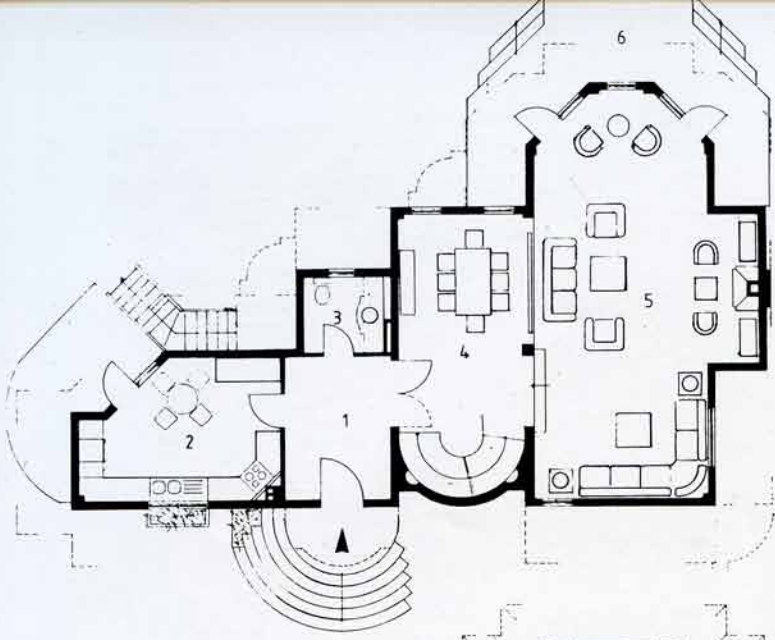


1. KAT PLANI

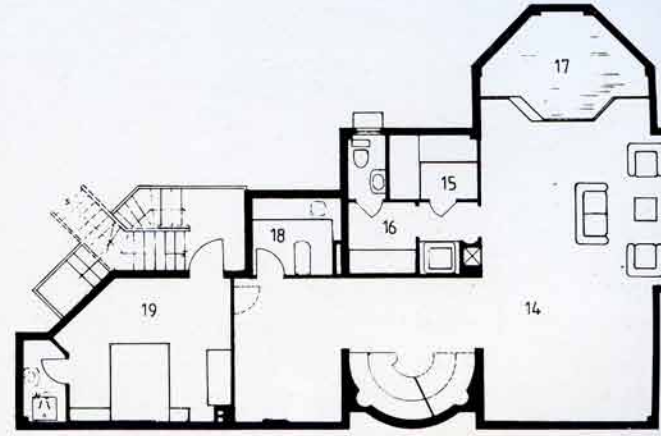
13 NOLU PARSEL

- 1- GİRİŞ HOLÜ
- 2- MUTFAK
- 3- WC
- 4- YEMEK BÖLÜMÜ
- 5- SALON
- 6- TERAS
- 7- YATAK ODASI
- 8- YATAK ODASI
- 9- YATAK ODASI
- 10- BANYO
- 11- EBİVEYN YATAK ODASI
- 12- SOYUNMA
- 13- EBİVEYN BANYOSU
- 14- ÇOK AMAÇLI REKREASYON ALANI
- 15- SAUNA
- 16- SOYUNMA + DUŞ + WC.
- 17- ŞOK HAVUZU
- 18- ÇAMAŞIRLIK
- 19- HİZMETLİ ODASI + WC

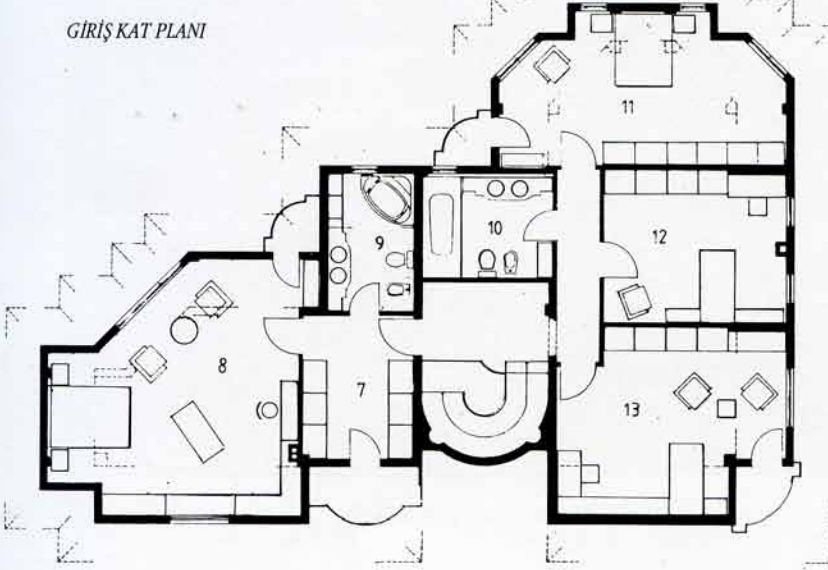




GİRİŞ KAT PLANI



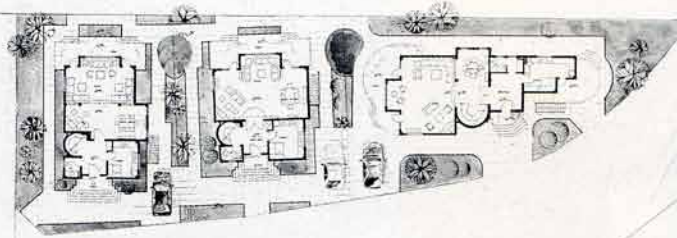
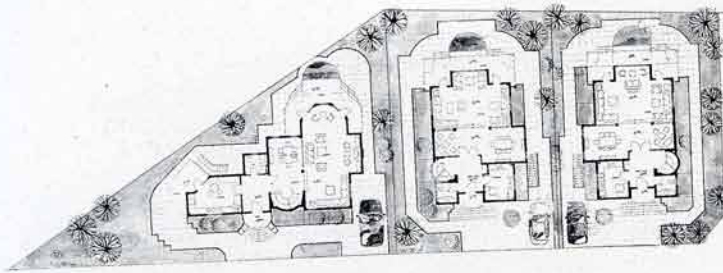
BODRUM KAT PLANI



1. KAT PLANI

12 NOLU PARSEL

- 1- GİRİŞ HOLÜ
- 2- MUTFAK
- 3- WC
- 4- YEMEK BÖLÜMÜ
- 5- SALON
- 6- TERAS
- 7- SOYUNMA
- 8- EBEVEYN YATAK ODASI
- 9- EBEVEYN BANYOSU
- 10- BANYO
- 11- YATAK ODASI
- 12- YATAK ODASI
- 13- YATAK ODASI
- 14- ÇOK AMAÇLI REKREASYON ALANI
- 15- SAUNA
- 16- SOYUNMA + DUŞ + WC
- 17- ŞOK HAVUZU
- 18- ÇAMAŞIRLIK
- 19- HİZMETLİ ODASI + W.C.







*Kuzey Görünüşü*

► Giriş Detayı



*Ön Görünüş*







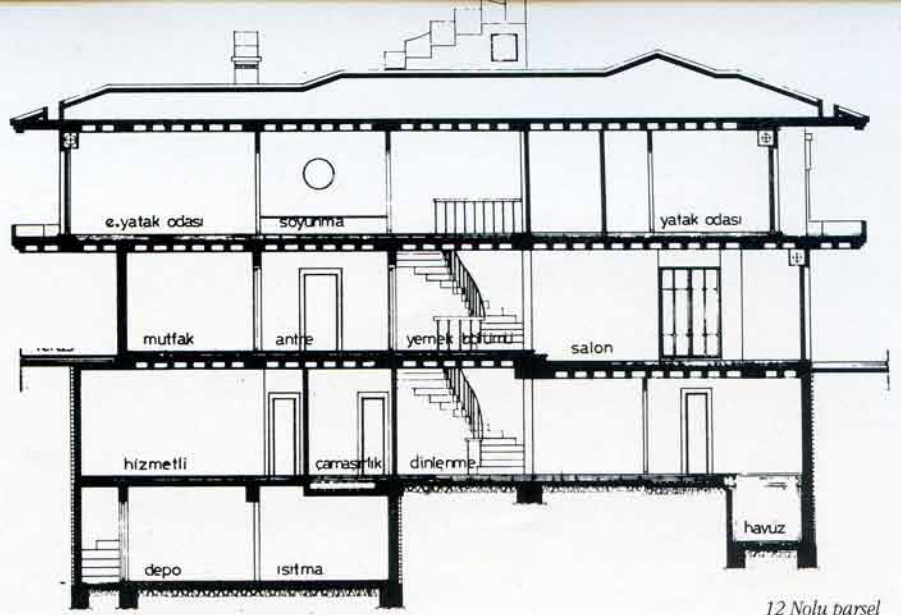
mıştır. Tüm pencerelerde kalın duvarlar içine gizlenmiş otomatik kumandalı metal storlarla alarm sistemleri bulunmaktadır.

İmar yönetmeliklerinin oturma alanı, kat yüksekliği, çıkma boyutu gibi getirdiği sınırlama ve kısıtlamalarla tek parsellerde tekdüzeliğe, işverenlerin de en çok kullanma alanını elde etmek istediği kısıkaç içinde özgün mimari yapma zorluk ve endişeleri bu yapılarda da yaşanmıştır. Ancak tasarımcının, ilk örneğini 1982 yılında yaptığı villa-konutta denediği (Okumuş Evi, Bodur Sok. Etiler) çatı-saçak, köşe kolonlarının birinci katlarda gusellere oturtulması, yağmur iniş borularının düşey ve yere kadar düzenlenip sövelerle çerçevesi ve iç mekânlarda değerlendirilecek azami duvar alanları kazanılması vb. gibi mimari unsurlar daha da geliştirilerek bu yapılarda da uygulanmıştır.

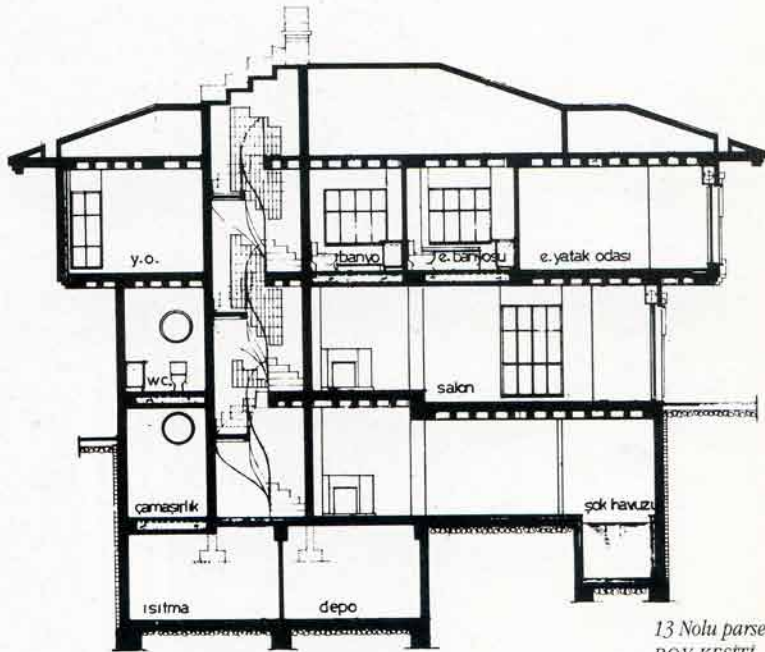
Birbirinden oldukça farklı ölçü ve düzenlemeleri içeren ve bu farklılıkları dışa da yansıyan yapılarda, bahçe korkuluğundan başlayan, kapı-pencere, duvar doku ve renkleri ile devam eden birliktelik sağlanmıştır. İleride dikilecek ağaçlar ve çiçek balkonlarının güzel ve sarkan bitkilerle bezenmesi halinde yapıların tasarımcının hayalindeki sonuca ulaşabileceği beklenmektedir.

Uygulamanın işçilik ve malzeme olarak ucuzluk ve özensizliğinden kaynaklanan, duvar sıva ve boyalarından cam tuğla örgüsüne kadar uzanan olumsuzlukları, tasarımcının doğru ya da yanlış tüm çizgisinin sadakatle eksiksiz tamamlanması ile biraz da olsa silinmekte, mimar ve mimarlık yönünden gelecek için umut vermektedir.

#### Parmaklık ve Yapının Uyumu



12 Nolu parcel  
BOY KESİTİ



13 Nolu parcel  
BOY KESİTİ

#### Cephe Hareketleri

