

Savrun Çayı ve kent bağlamı eşliğinde çarpıcı konumlanma



Kadirli Belediye Hizmet Binası ve Kültür Merkezi Yarışma Projesi'nde mimari tasarımın çıkış noktalarını, şartnamede belirtilen beklentilerin yanı sıra, iklim verileri, hâkim rüzgâr ve manzara yönü, Savrun Çayı ile kent bağlamındaki konumlanma ve bunların sürdürülebilir tasarım ilkeleri ışığında irdelenmiş.

Kadirli Belediye Hizmet Binası ve Kültür Merkezi Yarışma Projesi'nde mimari tasarımın çıkış noktalarını, şartnamede belirtilen beklentilerin yanı sıra, iklim verileri, hâkim rüzgâr ve manzara yönü, Savrun Çayı ile kent bağlamındaki konumlanma ve bunların sürdürülebilir tasarım ilkeleri ışığında irdelenmesiyle varılan biçimlendirici kararlar oluşturmuştur. Öncelikle, birbirinden işlev ve çalışma günleri, saatleri bakımından ayrılan Belediye Hizmet Binası ve Kültür Merkezi ayrı yapılar olarak ele alınmıştır. Şartnamede verilen programa uygun olarak çok farklı plan ve hacimlerdeki iki kütlein arsadaki yerleştirilişini hâkim rüzgâr yönü belirlemiştir. Yapı içinde doğal hava dolaşımı sağlanarak yapay iklimlendirme yüklerinin en aza indirilmesi amacıyla, daha uzun süreli ve yoğun kullanımı olan Belediye Hizmet Binası, güneybatıdan esen hâkim rüzgâra olabildiğince geniş cephe verecek biçimde konumlandırılmıştır. Doğal havalandırmanın etkinliğini artırmak için hizmet binası, derinliği düşük bir plan şeması ile çok katlı olarak çözülmüş, böylece doğal



aydınlanmadan daha çok yararlanma ve farklı katlarda işlevlerin daha net ayrışması olanakları da sağlanmıştır. Bu ilkeye uygun olarak, Kültür Merkezi ise rüzgârı kesmeyecek biçimde daha alçak ve eğimli bir kütle olarak tasarlanarak hizmet binasına dik açıda yerleştirilmiştir. Her iki yapı da yaklaşma sınırlarına ötelenerek aralarında ola-bildiğince geniş bir kamusal peyzaj alanı oluşturulması ve aynı zamanda Kamil Kara Bulvarı'ndan kütlelerin algılanma açısının genişletilmesi amaçlanmıştır. Vaziyet planı tasarımında,

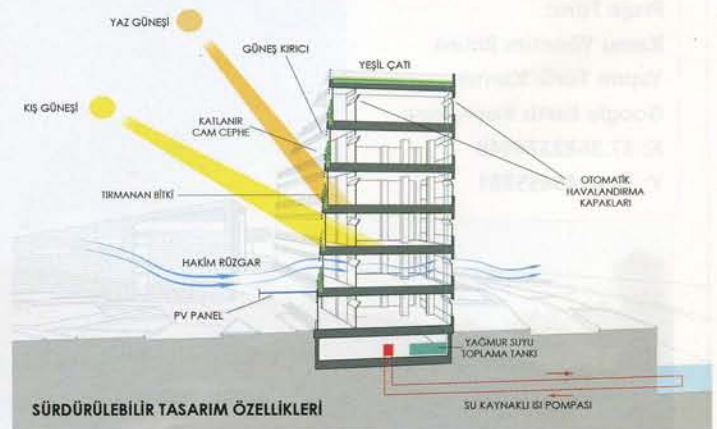
arsayı Savrun Çayı yönünde kuşatan park ile Kamil Kara Bulvarı'ndan geliş yönünü birbirine bağlayan bir ana yaya aksı oluşturulmuş, her iki yapının girişleri de bu aks üzerinde çözülmüştür. Yaya yolunun, başkan, üst düzey misafirler, itfaiye, ambulans ve mal gelişleriyle kısıtlı olarak araç dolaşımına da hizmet edecek, bunların dışında araç girişleri otomatik mantar bariyer ve kapan sistemleriyle engellenecektir. Birbirinden çok farklı boyutlardaki Kültür Merkezi ve Belediye Hizmet Binası, arsanın bir ucunda zeminden

yükselmeye başlayıp diğer uçta en yüksek kota ulaşan eğimli tek bir kütle etkisi oluşturacak biçimde tasarlanmıştır. Bu yolla yapıların Savrun Çayı'ndan yükselen topografyanın uzantısı "yapay bir tepe" olarak anıtsallaşması ve Kadiri'de Süleniş Tepesi'ne ek bir nirengi noktası yaratılması amaçlanmıştır. Yapıların sağır yüzeylerinde, yerel kaynaklı doğal bir malzeme oluşuyla zemin ile bütünleşmesi, yerel taş işçiliği mirasına gönderme yapması, ayrıca kalıcılığı ve simgesel ağırlığıyla bir kamu yapısınca yansıtılması beklenen ciddiyeti duyumsatması nedeniyle traverten ile kaplanması öngörülmüştür. Kalan yüzeylerde ise, farklı tonlardaki travertenin verdiği "doğal", "heterojen" ve "ağır" etkiye karşı "teknolojik", "homojen" ve "hafif" karakterlerdeki cam ve metalin kullanılması yeğlenmiştir. Belediye Hizmet Binası kütlelerinde yan yana sıralanan birimler arasındaki dolaşım, güneybatı cephesinde boylu boyunca uzanan, katlanır saydam cam sistemi ile örtülü yarı açık bir koridor oluşturularak çözülmüş, bu dolaşım alanının geçirgenliği ile kamu hizmet yapılarının özündeki "saydamlık" ve

"halka açıklığın" vurgulanması amaçlanmıştır. Yukarı katlara çıktıkça derinliği insan dolaşımı yoğunluğuna uygun olarak azalan dolaşım alanı, aynı zamanda ağırlıklı olarak bu yönden gelen güneş ışınlarını kesme işlevini görecektir bir yapı bileşeni olarak tasarlanmıştır.

Yalnızca resmi çalışma saatlerinde kullanılan ve insanların sürekli hareket halinde oldukları bu bölgede kışın soğuk havalarda kapanabilen katlanır camlar ve yazın gölgeleme sağlayan güneş kırıcılar ek olarak katlar arasında tırmanan, yazın yaprak açan, kışın döken sarmaşıklar dışında herhangi bir yapay ısıtma soğutma sistemi düşünülmemiş, böylelikle yapının yapay olarak iklimlendirilecek hacmi önemli ölçüde azaltılmıştır. Belediye Hizmet Binasında dolaşım alanının uzunluğu göz önüne alınarak iki ayrı giriş planlanmış, bunlardan Kamil Kara Bulvarı'na yakın olanı başkanlık girişi, Savrun Çayı ile arsa arasında düzenlenecek parka yakın olanı ana giriş olarak çözülmüştür.

Girişleri ayrı ayrı vurgulamak yerine her ikisinin de üzerini örtecek genişlikte, kütle geometrisi ile bütünleşen bir saçak tasarlanmıştır. Güney



Yapı içinde doğal hava dolaşımı sağlanarak yapay iklimlendirme yüklerinin en aza indirgenmesi amacıyla, daha uzun süreli ve yoğun kullanımı olan Belediye Hizmet Binası, güneybatıdan esen hâkim rüzgâra olabildiğince geniş cephe verecek biçimde konumlandırılmıştır.

güneybatıdan gelen güneş ışınlarını alabilen bu saçağın 200 m²'den büyük yüzey alanının fotovoltaik panellerle kaplanması ve buradan üretilecek elektriğin dış aydınlatmalarda kullanılması öngörülmüştür. Hizmet binasında üç kat yüksekliğinde bir atrium tasarlanarak yapının ana girişi görkemli bir hacim ile vurgulanmış, aynı zamanda ısınarak yükselen

havayı her iki cephesinde ve tepesinde bulunan kapaklar yoluyla dışarı atan bir doğal havalandırma bacası oluşturulmuştur.

Planlama ilkesi olarak, hizmet binası birimleri dolaşım yoğunluğuna uygun olarak halkla ilişkileri daha yoğun olanlar zemine yakın, daha az olanlar üst katlarda düzenlenmiştir. Buna uygun olarak yukarı doğru azalan kat alanları, başkanlık katı dışında dolaşım alanı ile doğrudan bağlantılı ve manzaraya açılan geniş teraslar oluşturulmasını

sağlamıştır. Gerek sağladığı ek yağmur suyunu emme ve yalıtım özellikleri, gerekse de zemindeki peyzajı üst katlarda da sürdürülmesi adına terasların minimum bakım/sulama gereksinimi duyan yerel bitki örtüsü ile kaplanması öngörülmüştür. Dolaşımıyla buraların, hem sigara içilebilen rekreasyon alanları, hem de yangın durumunda dolaşım alanlarından kaçılacak bölümler olarak da işlev göreceği düşünülmüştür. Büyük salon ve onun uzantısı depo hacmi ile ona bitişik diğer birimler, aynı traverten cephe dokusuyla örtülü tek bir Kültür Merkezi kütleleri içinde çözülmüştür. Sert güneş ışığı alan güney/güneydoğu cephesi ağırlıklı olarak sağır, süzülümüş günışığı alan kuzey/kuzeybatı cephesi ise olabildiğince saydam nitelikte tasarlanarak, hacimlerin soğutma ve aydınlatma

yükleri azaltılmıştır. Kültür Merkezinin Sıvrın Çayı'na yönelik cephesindeki cam yüzeyler ve mekânların açıldığı teras alanı, yeşil doku ve manzara ile Kültür Merkezi arasında bütünlük sağlanması amaçlanmıştır. Arsaya komşu park alanı içerisinde bulunması istenen kamu otoparkı, rampayla inilecek zemin altında yarı açık bir garaj olarak tasarlanmıştır. Böylelikle yeşil alan daraltılmamış, yapılar ve onları saran peyzaj birbirinden koparılmamış, ayrıca araçların olumsuz iklim koşullarına karşı korunaklı olarak park edilebilmesi sağlanmıştır. Sürdürülebilir tasarım ilkeleri uyarınca yapıda uygulanması önerilen yenilikçi mekanik ve elektrik sistemleri ile ilgili özellikler, mühendislik disiplinlerinin açıklama raporlarında belirtilmiştir. +

KADIRLI BELEDİYE HİZMET BİNASI VE KÜLTÜR MERKEZİ YARIŞMA PROJESİ

İşveren: Kadırlı Belediyesi
Konum: Kadırlı / Osmaniye
Alan: 6.870 m²
Mimari Proje: Manço Mimarlık
Mimari Tasarım: Aytac Manço, Ali Manço
Tasarım Ekibi: Ali Manço, Zühtü Usta, Gufran Baykal
Proje Türü: Kamu Yönetim Binası
Yapım Türü: Karma
Google Earth Koordinat:
X: 37.3682274948
Y: 36.0945455881

