

## istanbul demirciler sitesi teklif projesi

### 2. ödül

#### DEMİRCİLER ÇARŞISI :

##### (2. Projenin izah notu)

Mimarlar :

Yüksel UMUTER : I.T.Ü. /

Ersan BIROL : S.A.U.I.

Ersin MANÇO : D.M.M.A. /

— Aytaç MANÇO : D.G.S.A. /

Ertan BIROL : D.G.S.A.

Ulaştırma sistemi :

Ulaştırma sisteminin çözümünde iki prensip göz önünde tutulmuştur.

— Sitenin Londra asfaltına bağlanarak derhal hizmete sokulması.

— İstanbul çevre yolu ve buna bağlı diğer besleme yollarının yapılması halinde siteyi bu yollardan beslemek.

a. Sitenin derhal hizmete sokulabilmesi ancak Londra asfaltına bir bağlantı yapmakla mümkün olmaktadır. Site iç yollarının tek yönlü trafiğe açık olması nedeniyle Londra asfaltından mevcut toprak yolun ıslahı ile siteye gelecek vasıtalar aşağıdan yukarıya işleyecek site ana yolunu kullanmak sureti ile site dükkân yollarına girecek ve çevre yolundan faydalanarak tekrardan tek istikametli yollarla Londra asfaltına katılacaklardır.

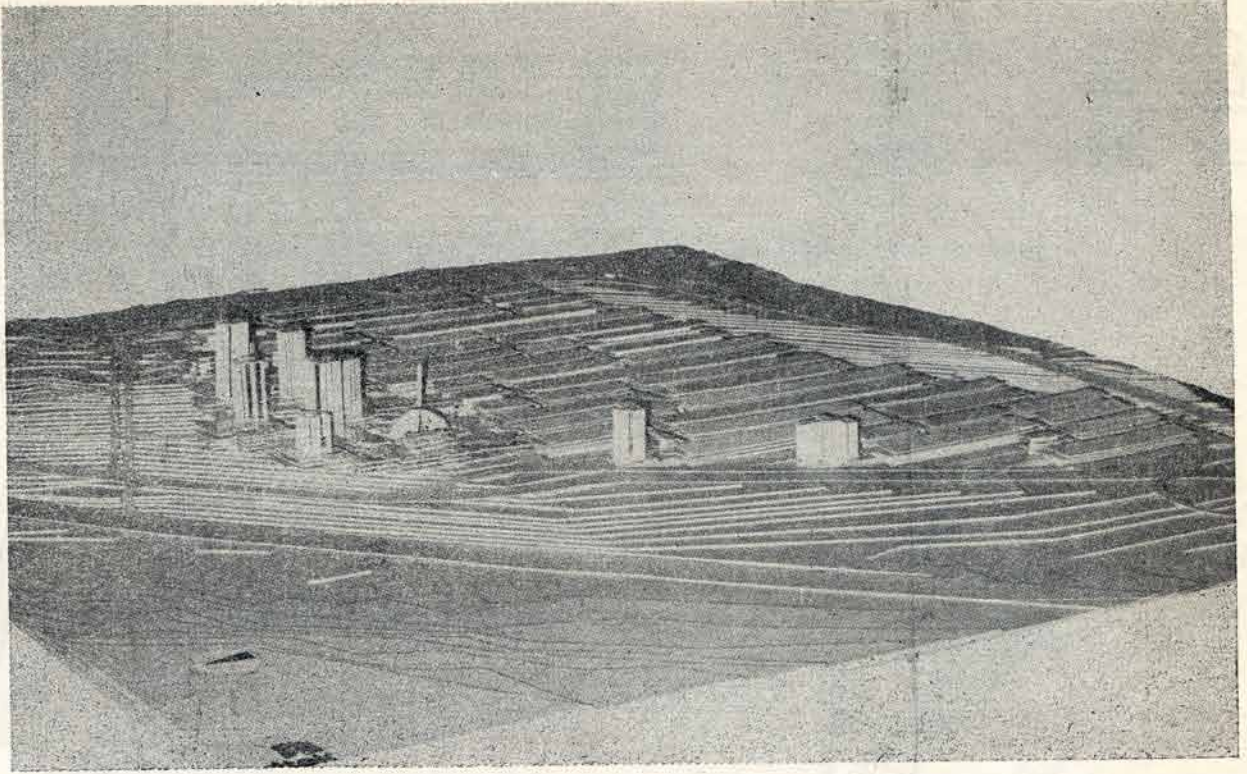
b — İstanbul çevre yolları yapıldıktan sonra sitenin üst tarafındaki kavşaktan faydalanacak vasıtalar siteyi bu sefer yukarıdan aşağıya besleyecekler ve yine çevre yolları yardımı ile diğer çevre bağlantı yollarına ulaşabileceklerdir.

Her iki şıkta'da trafik daima tek yönlü olmakta ve hiç bir kesişme olmadan akım sağlanmaktadır.

#### Sitenin Yerleşme Prensipleri :

Site iç yolları ve dükkânlar arazi eğimine paralel olarak yerleştirilmiş ve asgari hafriyat miktarı temin edilmeğe çalışılmıştır. Bütün dükkânlar sitenin mevcut arazisi içersine yerleştirilmiş olup günleş-





Maket

lenme ve rüzgâr şartları etüd edilerek en iyi çözüm yoluna gidilmeğe çalışılmıştır.

Dükkânlar üç katlı olarak düşünülmüştür. Zemin katlar esas dükkânlara ayrılmış ve diğer katlar büro ve tâli dükkânlara verilmiştir. Tâli dükkânlar birer üst yaya yoluna açılmış ve bu tâli yollarla köprüler ve rampalarla birbirlerine ve site merkezine bağlanmışlardır.

Bu üst kat dükkânların aynı zamanda esas site merkezi inşaatı tamamlanana kadar sitenin pek çok sosyal ihtiyaçlarına cevap verebilecek seviyede olmasına gayret edilmiştir.

Sitenin sosyal merkezi arazinin kuzeyine yerleştirilmesi ile sitenin kuzey yönünden gelecek hâkim rüzgârın zararlı olabilecek tesislerinin azaltılması düşünülmüştür. Sosyal merkez arazi eğimine uygun plâtfomlar üzerine kademeli olarak yerleştirilmiş ve İstanbul'un ileride iş merkezi haline gelecek bu bölgede büyük bir ihtiyacı karşılayacak kapasitede ele alınmıştır. Kule bloklar halinde plânlanmış bürolar, otel ve diğer iş yerleri alçak katlı sosyal binalarla tam bir ahenk teşkil etmesi imkân dahiline gitmiştir. Aynı zamanda yeknesak yatay bloklar halinde uzanan dükkân blokları ile hem tam bir plâstik harmoni hemde sitenin İstanbul şehri girişinde gerekli değer ve önemi kazanması düşünülmüştür.

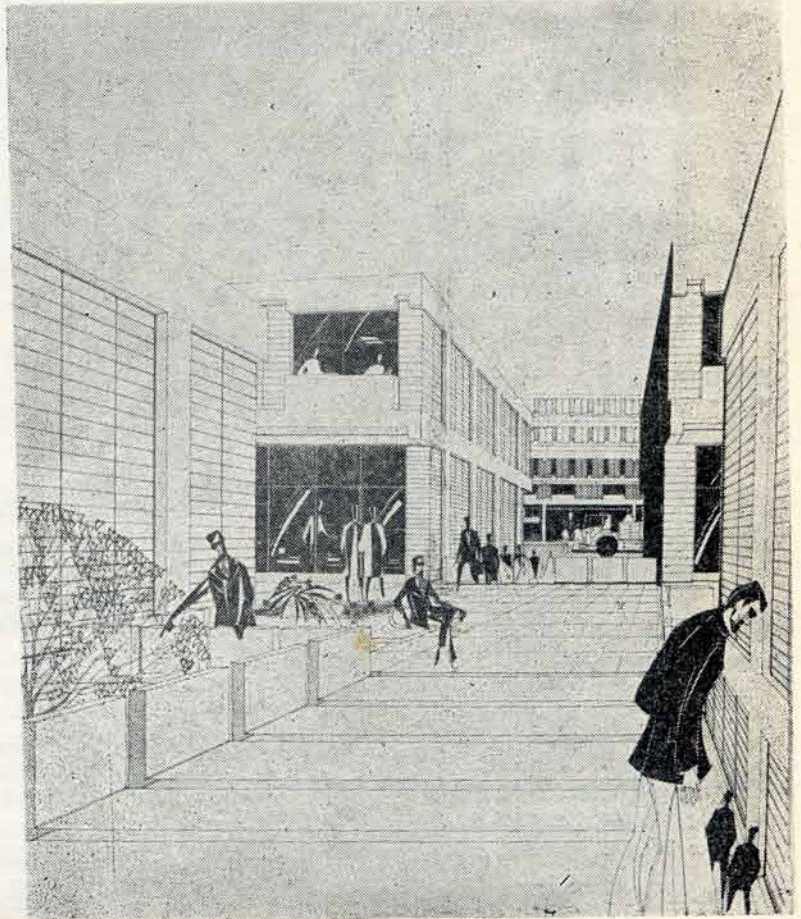
Büyük otopark ihtiyacı çirkin ve geniş alanlara ihtiyaç gösteren hemzemin otoparklar yerine yeraltına katlı garajlar halinde tertiplenmiş böylelikle şehirlerimizde ve bilhassa bu yönlü iş merkezleri et-

rafında görülmekte olan kötü tesisli otoparklar ortadan kaldırılmıştır.

Sosyal merkez pek çok avlularla bezenmiş ve bir yapı ve beton yığını olmak-

tan kurtarılmaya çalışılmıştır.

Yüksek bloklar arasındaki mesafeler blokların birbirleri ile olan ilişkileri gözönüne alınarak plânlanmıştır.

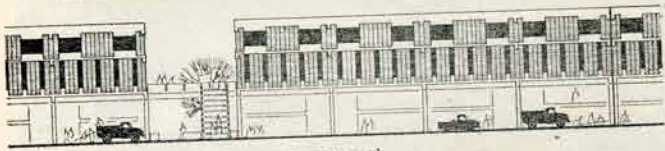


Perspektif

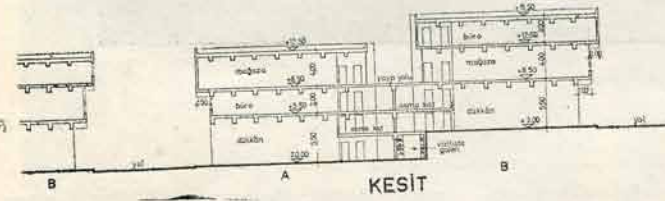




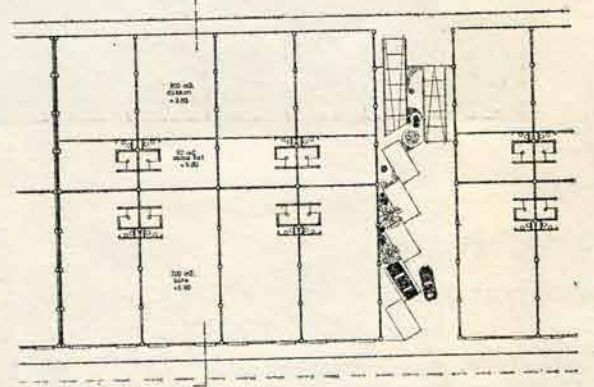
Çarşıdan bir perspektif  
Dükkan üniteleri ve elevasyonlar



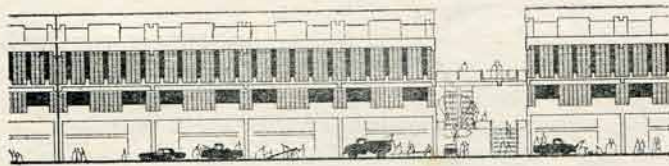
B CEPHESİ



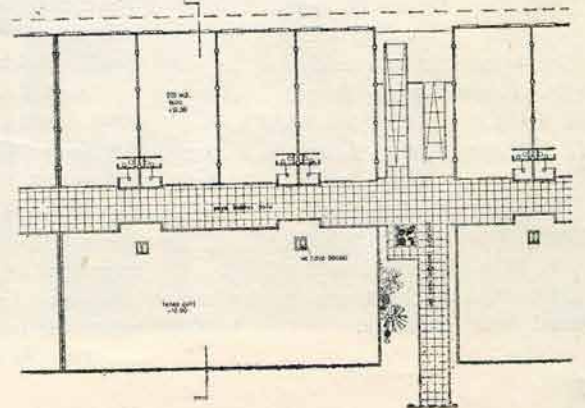
KESİT



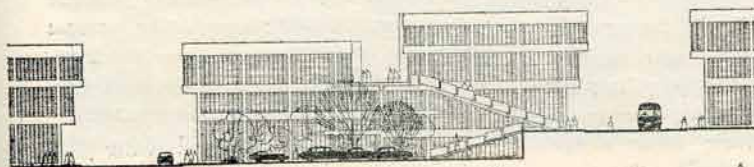
A B



A CEPHESİ



A B



YAN CEPHE